

INHALT

EINLEITUNG	3
Erste Schritte	4
Installation	4
Ausführung des Spiels	5
Allgemeine Menübefehle	5
Tomb Raider-Hauptmenü	6
Spielstände speichern und laden	9
STEUERUNG	10
Bewegungsbefehle	10
Schwimmbefehle	10
Kampf und Einsatz von Gegenständen	11
Fahrbefehle	11
KAMPFSTRATEGIEN	12
Bewegen	12
Manipulation der Umgebung	12
Zielen und feuern	12
Nahkampfangriffe	12
Zielerfassung	13
HUD	14
Gesundheit, Objekte und Waffen	14
PDA	15
Einsatzziele	15
Daten	15
Ausrüstung	15
SCHÄTZE	17
DAS TEAM	18
SICHERHEITSGEHEIMNISSE	25
HOTLINE	26

EINLEITUNG

LARA

Mit neun Jahren überlebte Lara einen Flugzeugabsturz im Himalaya, bei dem ihre Mutter ums Leben kam. Nachdem sie zehn Tage lang von der Unglücksstelle bis nach Katmandu gewandert war, verbrachte sie den Rest ihrer Kindheit bei ihrem Vater, dem inzwischen verstorbenen Archäologen Richard Croft, Earl of Abbingdon.

Im Alter von 18 Jahren erbte Lara nach dem Tod ihres Vaters sämtliche Besitztümer der Familie Croft und wurde zur Countess of Abbingdon. Seitdem hat sie 16 archäologische Stätten von internationaler Bedeutung entdeckt.

Lara Croft wird als archäologisches Wunderkind und als überschätzte Grabräuberin beschrieben – entscheidend ist hier, wen man fragt. Um Laras Abenteuer ranken sich unzählige Gerüchte, die meist mit unerklärlichen oder schlichtweg unglaublichen Begebenheiten in Zusammenhang stehen. Lady Croft selbst äußert sich nur selten zu ihren Abenteuern, ein Umstand, der ihr Leben und ihre Arbeit noch geheimnisvoller macht.

Nicht zuletzt deshalb steht Lara Croft immer wieder im Zentrum wilder Spekulationen und hitziger Debatten. Gleichermäßen idealisiert und vergöttert, ist sie vielleicht eine der faszinierendsten und geheimnisvollsten Persönlichkeiten unserer Zeit.



ERSTE SCHRITTE

Installation

Legen Sie die Tomb Raider: Legend-DVD in das DVD-Laufwerk Ihres Computers ein, um die Installation des Spiels zu starten.

Nach einigen Sekunden erscheint nun der Startbildschirm. Ist dies nicht der Fall, doppelklicken Sie auf das Symbol "Arbeitsplatz" und rufen Sie den Startbildschirm mit einem Doppelklick auf das Symbol Ihres DVD-ROM-Laufwerks auf.

Folgen Sie anschließend den Bildschirmanweisungen, um das Spiel zu installieren.

- oder -

- Klicken Sie auf Start.
- Wählen Sie im nun erscheinenden Menü "Ausführen"
- Geben Sie in das Eingabefeld "d:\setup" ein (d: steht dabei für Ihr DVD-ROM-Laufwerk).
- Klicken Sie auf "OK", um die Installation zu starten.
- Sie werden nun aufgefordert, einen Installationspfad anzugeben. Die Standardvorgabe lautet:

C:\Programme\Eidos\Tomb Raider: Legend. Sie können diese Vorgabe natürlich jederzeit ändern. Klicken Sie auf die Schaltfläche "Readme", wenn Sie weitere Informationen über Tomb Raider: Legend lesen möchten.

Hinweis: Für die Ausführung von Tomb Raider: Legend ist DirectX 9c erforderlich.

Installation von DirectX 9c auf Ihrem PC:

Wählen Sie im Autorun-Programm des Spiels "DirectX 9c installieren".

- oder -

Rechtsklicken Sie auf das DVD-Symbol und wählen Sie die Option "EXPLORER".

Öffnen Sie im nun erscheinenden Fenster den Ordner "DirectX 9c" und doppelklicken Sie auf die Datei "dxsetup.exe".

Deinstallation

Möchten Sie Tomb Raider: Legend deinstallieren, wählen Sie

Start -> Programme -> Eidos -> Tomb Raider: Legend -> Deinstallieren.

Bestätigen Sie Ihre Entscheidung mit einem Klick auf "Ja", um das Spiel von Ihrem Computer zu deinstallieren.

Ausführung des Spiels

Klicken Sie nach der Installation des Spiels im Startbildschirm auf "Tomb Raider: Legend", um das Spiel zu starten.

Möchten Sie das Spiel zu einem späteren Zeitpunkt starten, legen Sie einfach die DVD in Ihr DVD-ROM-Laufwerk ein. Nach einigen Sekunden erscheint nun der Startbildschirm.

- Klicken Sie hier auf "Ausführen", um das Spiel zu starten.
- oder -
- Wählen Sie Start -> Programme -> Eidos -> Tomb Raider: Legend -> Tomb Raider: Legend. Mit einem Klick auf "Spiel beenden" können Sie den Startbildschirm verlassen.

Allgemeine Menübefehle

Markieren Sie mit den Richtungstasten die verschiedenen Spieloptionen.

Drücken Sie die Eingabetaste, um eine Option zu markieren, Änderungen zu bestätigen oder den nächsten Bildschirm aufzurufen.

Mit "Esc" kehren Sie zum vorherigen Bildschirm zurück.



HAUPTMENÜ

Spiel starten

Wählen Sie diese Option, um ein neues Spiel zu starten. HINWEIS: Diese Option ändert sich in "Spiel fortsetzen", wenn bereits ein gespeicherter Spielstand vorhanden ist. In diesem Fall wird das Spiel am zuletzt erreichten Kontrollpunkt fortgesetzt.

Laden/Speichern

Neues Spiel starten

Wählen Sie diese Option, um ein neues Spiel zu starten.

Spiel laden

Wählen Sie einen gespeicherten Spielstand aus und drücken Sie die Eingabetaste, um diesen zu laden.

Level wiederholen

Wählen Sie diese Option, wenn Sie ein Level erneut spielen möchten. Auf diese Weise können Sie zusätzliche Schätze sammeln, den Schwierigkeitsgrad ändern oder den Zeitspiel-Modus aktivieren.

Spiel speichern

Mit dieser Option können Sie das aktuelle Spiel speichern.

Croft Manor

Sie können Laras Anwesen über das Hauptmenü jederzeit besuchen. Voraussetzung für den uneingeschränkten Zugriff auf das Anwesen ist allerdings ein gespeicherter Spielstand mit mindestens einer abgeschlossenen Mission. Erst dann können Sie die Geheimnisse des Anwesens erkunden ...In diesem Bildschirm können Sie folgende Einstellungen bearbeiten:

Optionen

Wählen Sie Ihre Sprache und die Untertitel:

Sprache Deutsch, Englisch, Spanisch, Französisch, Italienisch

Untertitel Deutsch, Englisch, Spanisch, Französisch, Italienisch

Sound

In diesem Menü können Sie mithilfe der folgenden Optionen die Soundeinstellungen anpassen:

Musik, SFX & Sprache

Markieren Sie mit den Bewegungstasten Oben/Unten eine Option und bearbeiten Sie diese mit den Bewegungstasten Links/Rechts.

Anzeige

Sie können folgende Anzeige-Optionen bearbeiten:

Widescreen (Ein/Aus)

Next Generation Inhalt (Ein/Aus)

Vollbild-Effekte (Ein/Aus)

Farbtiefe (Ein/Aus)

Vollbild-Antialiasing (Ein/Aus)

Schatten (Ein/Aus)

Markieren Sie mit den Bewegungstasten Oben/Unten eine Option und bearbeiten Sie diese mit den Bewegungstasten Links/Rechts.

Anzeigemodus

Wählen Sie eine der folgenden Optionen, um den Anzeigemodus anzupassen.

Breite (640/720/800/848/960/1024)

Höhe (Abhängig von der gewählten Breite)

Aktualisierungsrate (60Hz/70Hz/72Hz/75Hz/)

Markieren Sie mit den Bewegungstasten Oben/Unten eine Option und bearbeiten Sie diese mit den Bewegungstasten Links/Rechts.

Kamera

Mithilfe der folgenden Optionen können Sie die Kameraeinstellungen anpassen:

X-Achse spiegeln (Ja/Nein)

Y-Achse spiegeln (Ja/Nein)

X-Achse spiegeln (Zielen & ferngl.) (Ja/Nein)

Y-Achse spiegeln (Zielen & ferngl.) (Ja/Nein)

Markieren Sie mit den Bewegungstasten Oben/Unten eine Option und bearbeiten Sie diese mit den Bewegungstasten Links/Rechts.

Steuerung

Passen Sie folgende Steuerungsoptionen nach Ihren Vorstellungen an:

Steuerungskonfiguration	(Standard/AH1/AH2/AH3)
Standardeinstellungen	Setzt die Konfiguration zurück auf Standard
Kampfmodus	(Standard - Maus/Standard - Gamepad/Erweitertes Halten/Erweitertes Durchschalten)
Vibration	(Ein/Aus)
Mausempfindlichkeit	(0 - 30) Schieberegler

Markieren Sie mit den Bewegungstasten Oben/Unten eine Option und bearbeiten Sie diese mit den Bewegungstasten Links/Rechts.

Kalibrierung

Sie können folgende Optionen bearbeiten:

Helligkeit	(0-100)
Kontrast	(0-100)

Markieren Sie mit den Bewegungstasten Oben/Unten eine Option und bearbeiten Sie diese mit den Bewegungstasten Links/Rechts.

Bestätigen Sie Ihre Änderungen mit der Eingabetaste.

Drücken Sie "Esc", wenn Sie Ihre Änderungen verwerfen und zum Hauptmenü zurückkehren möchten.

Extras

Dieser Bereich enthält Informationen und Bonusinhalte zu Tomb Raider: Legend. Wenn Sie einzelne Level abschließen und Belohnungen sammeln, schalten Sie Bonusgegenstände frei, die Sie hier betrachten können.

Spiel beenden

Wählen Sie diese Option, wenn Sie Tomb Raider: Legend verlassen und zu Windows zurückkehren möchten.



Schwierigkeitsgrad

Haben Sie die Option "Neues Spiel" gewählt, erscheint ein Optionsbildschirm, in dem Sie den gewünschten Schwierigkeitsgrad festlegen können:

Schwierigkeitsgrad:	Pfadfinder	(Leicht)
	Abenteurer	(Mittel - Standard)
	Grabräuber	(Schwer)

SPIELSTÄNDE SPEICHERN UND LADEN

PAUSE

Drücken Sie während des Spiels "Esc", um das Pause-Menü aufzurufen. Hier stehen Ihnen verschiedene Optionen zur Verfügung.

Spielstand speichern

In den einzelnen Levels sind mehrere Kontrollpunkte verteilt. Hat Lara einen Kontrollpunkt passiert, wird in der rechten unteren Bildschirmcke eine Raute mit dem Wort KONTROLLPUNKT eingeblendet.

Möchten Sie Ihre Fortschritte manuell speichern, rufen Sie mit "Esc" das Pause-Menü auf und wählen Sie hier die Option "Speichern". Natürlich können Sie auch zwischen zwei Kontrollpunkten jederzeit speichern. Laden Sie einen gespeicherten Spielstand, setzt Lara ihr Abenteuer allerdings immer am zuletzt passiertten Kontrollpunkt fort.

Erreicht Lara einen Kontrollpunkt, wird das Spiel automatisch gespeichert.

Hinweis: Wenn Sie ein neues Spiel starten oder ein gespeichertes Spiel laden, wird der automatisch gespeicherte Spielstand überschrieben.

Belohnungen speichern

Möchten Sie ein bereits absolviertes Level erneut spielen, können Sie Ihre Schätze und Belohnungen des aktuellen Spiels zuvor speichern.

Spielstand laden

Über das Pause-Menü können Sie gespeicherte Spielstände laden. Wählen Sie den gewünschten Spielstand dazu einfach aus. Am rechten Bildschirmrand finden Sie Informationen zu den einzelnen Spielständen. Markieren Sie mit den Richtungstasten einen Spielstand und drücken Sie die Eingabetaste, um ihn zu laden und das Spiel fortzusetzen.

STEUERUNG

Im folgenden stellen wir Ihnen die Standardsteuerung vor. Darüber hinaus stehen Ihnen im Optionen-Menü 3 weitere Konfigurationen zur Verfügung. Weitere Informationen dazu finden Sie auf Seite 7.

Bewegungsbefehle



Befehl	Aktion
W,A,S,D	Bewegen - Schleichen, gehen & laufen
Maus	bewegen Kamera drehen
F	Ducken/Rollen
E	Interagieren/Aktion - (Wenn Lara neben einem Objekt steht) Waffe aufnehmen (Wenn Lara auf einer Waffe steht) Rettungsgriff - Verhindern Sie, dass Lara in die Tiefe stürzt.
Leertaste oder RMT	Springen (Halten, um weiter zu springen)
J	Kamera zurücksetzen + Inventar betrachten

Schwimmbefehle



Befehl	Aktion
W,A,S,D	Nach links/rechts/vorne schwimmen
Maus	bewegen Kamera drehen
F	Tauchen (Halten, um tiefer zu tauchen)
E	Interagieren/Aktion/Belohnung aufnehmen
Leertaste	Auftauchen (Drücken, um an die Oberfläche zu schwimmen)
E	Schnell schwimmen

Hinweis: Schwimmen Sie unter Wasser, sinkt Laras Sauerstoffanzeige. Ist ihr Luftvorrat erschöpft, sinkt ihre Gesundheitsanzeige. Tauchen Sie jetzt nicht rechtzeitig auf, ertrinkt Lara!

Kampf und Einsatz von Gegenständen



Befehl	Aktion
LMT	Waffe abfeuern
X	Granate/Packel werfen
Y	Präzisionsmodus (ein/aus)
G	Im Kampfmodus anvisieren Ein/Aus
A	Magnethaken werfen
E	Magnethaken ziehen/Mit Objekten (Fässer etc.) interagieren
Pos 1	Medipack benutzen
Ende	Waffe wechseln
Entf	Persönliches Lichtsystem (PLS) ein/aus
Bild Unten	fernglas Drücken Sie im fernglas-Modus E, um die R4D-Funktion zu aktivieren.

Fahrbefehle



Befehl	Aktion
A,D	Lenken
RMT oder Leertaste	Beschleunigen
S	Bremsen/rückwärts
LMB oder H	Waffe abfeuern
Pos 1	Medipack benutzen
G	Ziel wechseln
E	Auf gefährliches Objekt schießen

Kampfstrategien

Kommt es zum Kampf, müssen Sie zwei wichtige Aspekte bedenken:

Bewegung

Bleiben Sie während eines Kampfs immer in Bewegung. Ändert Lara ständig ihre Position, kommen ihre Gegner nicht an sie heran. Außerdem ist ein bewegliches Ziel sehr viel schwerer zu treffen als ein stationäres Ziel.

Manipulation der Umgebung

Halten Sie Ausschau nach Gegenständen, die Lara einsetzen könnte. Durchkreuzen Sie die Pläne Ihrer Feinde, indem Sie:

- Gebäude zum Einsturz bringen
- Sprengsätze zünden
- Hindernisse errichten

KAMPFBEFEHLE

Zielen und feuern (Standard)

Befehl	Aktion
G	Ziel anvisieren
LMT	Schießen
G und danach Maus bewegen	Ziel wechseln
X (halten), um weiter zu werfen	Granate werfen
G und danach X	Granate auf Ziel werfen

Nahkampfangriffe

Befehl	Aktion
Ziel anvisieren, während Lara darauf zuläuft. F drücken, um zu grätschen.	Grätsche Lara bringt ihren Gegner mit einer Grätsche aus dem Gleichgewicht und visiert ihn mit ihren Pistolen an.
Springen Sie mit Leertaste auf einen anvisierten Gegner zu und drücken Sie Leertaste erneut, wenn Sie ihn berühren.	Sprungangriff Springen Sie auf den anvisierten Gegner zu, um die Zeitlupe zu aktivieren, während Lara feuert.

Nahkampfangriffe

Befehl	Aktion
G und danach E	Power Kick Lara verpasst dem Ziel einen kraftvollen Tritt mit ihrem Stiefel.
G und danach Q	Magnethaken-Angriff Lara zieht ihren Gegner mit dem Magnethaken zu sich und nimmt ihn sich zur Brust.
Springen Sie mit Leertaste auf einen anvisierten Gegner zu und drücken Sie E, wenn Sie ihn berühren.	Luft-Sprungangriff Lara springt auf den Gegner zu und verpasst ihm in der Luft einen kräftigen Tritt.

Hinweis: Kämpfen Sie gegen Tiere, richten Sie mit Nahkampfangriffen nichts aus.

Verteidigung

Visiert Lara ein Ziel an, hat sie verschiedene Möglichkeiten, feindlichen Angriffen auszuweichen.

Befehl	Aktion
Drücken Sie G und danach eine beliebige Richtungstaste und F	Rolle in eine beliebige Richtung.
Drücken Sie G und danach eine beliebige Richtungstaste und Leertaste	Salto nach vorne, hinten, links oder rechts.

Zielerfassung

Ist ein Ziel in Sichtweite, wird das Fadenkreuz eingeblendet. An der Farbe des Fadenkreuzes können Sie den Status des Ziels ablesen:

Graues Fadenkreuz: Ziel ist außer Reichweite

Rotes Fadenkreuz: Ziel ist in Reichweite

Tipp: Können Sie ein Ziel in Reichweite nicht sehen, zeigt ein Pfeil am Bildschirmrand seine Position an.

HUD (Heads up Display)



Gesundheit, Objekte und Waffen

Gesundheitsanzeige

An der Gesundheitsanzeige können Sie Laras Gesundheitszustand ablesen. Sinkt ihre Gesundheit

in einen kritischen Bereich, sollten Sie ein Medipack benutzen. Weitere Informationen dazu finden Sie auf Seite 15.

Objekt verwenden (PLS, Medipack, Fernglas)

Möchten Sie ein Objekt aus Laras Inventar benutzen, drücken Sie eine der folgenden Tasten:

Pos 1	Medipack benutzen
Ende	Waffe wechseln
Entf	Persönliches Lichtsystem (PLS) ein/aus
Bild unten	Fernglas ein/aus

PDA

Der PDA ist Laras drahtloses Datenerfassungs- und Kommunikationsgerät, das sämtliche Missionsdaten automatisch speichert und Lara mit Informationen über Missionsziele und ihre Ausrüstung versorgt. Drücken Sie Tabulator, um den PDA aufzurufen. Er bietet Ihnen folgende Funktionen:

Einsatzziele

Werfen Sie einen Blick auf Laras Einsatz- und Missionsziele.

Daten

Dieser Bereich enthält Informationen zu bereits gemeisterten Levels:

Benötigte Zeit	Zeigt Ihre schnellste Zeit für die Mission an
Zeitspiel gemeistert	Ja/Nein
Gold-Schätze	Pro Level nur einer, schwer zu finden
Silber-Schätze	Kommen öfters vor als Gold-Schätze, sind aber trotzdem nicht leicht zu finden
Bronze-Schätze	Hier von gibt es viele, aber können Sie alle finden?

Ausrüstung

Informieren Sie sich über die Objekte in Laras Inventar und betrachten Sie die Statistiken und Beschreibungen der einzelnen Waffen und Gegenstände.

Laras Ausrüstung



Medipacks

Medipacks gehören zur Grundausrüstung jedes Abenteurers. Mit ihrer Hilfe kann Lara ihre Wunden selbst versorgen.

Hinweis: Lara kann maximal drei Medipacks mitnehmen.

Persönliches Lichtsystem (PLS)

Extrem helle tragbare LED-Lichtquelle. Das kinetisch aufgeladene PLS leuchtet für einen bestimmten Zeitraum, bevor es sich automatisch abschaltet.

Magnethaken



Der Magnethaken ermöglicht Lara die Interaktion mit Objekten und die Überwindung von Hindernissen. Der Haken besteht aus magnetischem Metall, das an bestimmten (leicht zu erkennenden) Oberflächen haftet. Er ist an einem Seil befestigt, das über einen automatischen Mechanismus eingeholt wird.

Hinweis: Der Magnethaken kann nur auf bestimmten (glänzenden) Oberflächen eingesetzt werden.

fernglas/RAD



fernglas - Vergrößert das Bild im Sichtfeld des Benutzers.

RAD-Modus - Ermöglicht Ihnen die Analyse wichtiger archäologischer oder mechanischer Objekte in Sichtweite.

Beweglich

Zeigt an, dass ein Objekt (von Lara oder auf anderem Wege) bewegt werden kann.

Technisch

Zeigt an, dass das Objekt Teil einer wie auch immer gearteten Maschinerie ist.

Physikalisch instabil

Zeigt an, dass das Objekt umgeworfen oder zerstört werden kann.

Chemisch instabil

Zeigt explosive Objekte an.

Verwendung des Geräts:

Mit Bild unten schalten Sie das Gerät ein/aus.

Drücken und halten Sie H, um den Zoomfaktor zu vergrößern.

Mit G können Sie den Zoomfaktor verringern.

Drücken Sie L, um den RAD-Modus ein-/auszuschalten.

SCHÄTZE

Im Laufe ihrer archäologischen Abenteuer entdeckt Lara verschiedene Artefakte und Relikte. Sammeln Sie diese Schätze, um Bonusinhalte und Extras, wie neue Kleidung, Pistolenumgrades, Konzeptentwürfe und andere Überraschungen, freizuschalten. Halten Sie also die Augen offen!

In jeder Mission gibt es verschiedene Gegenstände, die Sie einsammeln können:

Bronze-Schätze	- Informationen
Silber-Schätze	- Spielinhalte
Gold-Schätze	- Spezielle Belohnungen

Hinweis: Die wertvollsten Extras werden erst freigeschaltet, wenn Sie eine Kombination aller drei Schatzarten eingesammelt haben.

Nach jedem Level erfahren Sie, wie viele Belohnungen Sie freigeschaltet haben. Wählen Sie im Hauptmenü die Option "Extras", wenn Sie einen Blick darauf werfen möchten.

Tipp: Wählen Sie im Hauptmenü die Option "LEVEL WIEDERHOLEN", wenn Sie abgeschlossene Missionen erneut spielen möchten, um möglicherweise übersehene Schätze einzusammeln.



DAS TEAM

TOMB RAIDER: LEGEND DEVELOPMENT TEAM

Senior Producer Matthew Guzenda

Producer Morgan Gray

Production Staff

Alex Jones, Lulu LaMer, Elio Rutigliano,
Rosaura Sandoval, Nate SchaumburgAdditional Production David Baker,
Juli Logemann

Technical Director Jason Bell

Lead Programmer Rob Pavey

Player Character
Lead Programmer Gary Sneathen

PROGRAMMING STAFF

Senior Programmers Scott Krotz,
Elin Catto

Programmers

Joshua Criz, Darrell Deninies, Matthew Gaston,
Sean Gugler, Komei Harada, Anne-Lise Hassenklover,
Andrew Hrynek, David Modiano, Hong Park,
Stephen Perez, Sean Skelton, Anthony Thibault

Additional Programming

Dan Archard, Stanislav Baranov, Michael Davies, Nathan
Frost, Mike Gonzales, Joel Hunter, Ted Johnson, Thomas
Mayer, Matthew McKinnon, Paul Taylor,
Molin Wong

Scripting

Tom Fong, Brad Johnson, Josie Nutter, Matt Roberts

Art Director Jacob Wendler

ART STAFF

Lead Artists Jason Botta,
Drew Medina

Artists

Matthew Abbott, Lucas Aceituno, Scott Anderson, Matt
Bein, Jim Conrad, Chris Gregory, Yaroslav Grabovskyy,
Yu Gu, Jeff Johnsrude, Justin Lamperski, Freddie Lee,
Shao Wei Liu, Dan Neuberger, Ross Patel, Kristen
Russell, Patrick Sink, Caleb Strauss, Chris Strugill,
Andrew Wood

Visual Effects Lead Gavin Wood

Environment Concept Art Joel Bouquembourg,
Bill StonehamLara Design &
Creative Consultant Toby Gard

Lead Character Designer Kam Yu

Lead Character Artist Daniel Cabuco

Character Artists Chris Anderson,
David GustlinLead Animators Brandon Fernández,
Jeff Wilcox

Animators

Ryan Goldsberry, Ben Harrison, Barry Nardone, Michael
Smith, Jake Spence

Animation Intern Shaun Budhrum

Lead Designer Riley Cooper

DESIGN STAFF

Assistant Lead Designer Harley Baldwin

Lead Level Designer Martin Dufour

Designers

Jeremy Bredow, John Dumala, Steve Goodale,
Jesse Johanson, Kyle Mannerberg, Darren McKinsey, Matt
McManus, Stephen McManus, Jon Vosovic,
Jason Weesner, Steve Yoshimura

Story Designer Eric Lindstrom

Dialogue Writer Aaron Vanian

AUDIO STAFF

Music Composed By Troels B. Polmann

Audio Engineer Karl Gallagher

Sound Designer Mike Peaslee

Junior Sound Engineer Gregg Stephens

Creative Services Director David Goodwine

Title Sequence Created By Jake Hughes

AV Support Estuardo Sandoval

AV Interns Rick Gilliland, Jae Shin

Playtest Coordinator Daniel Atkins

Original Design Doug Church

VOICE ACTING

Lara Croft Kaseley Hawes

Zip Alex Desert

Allstair Greg Ellis

Winston Alan Shearman

Amanda Kath Soucie

CRYSTAL DYNAMICS

General Manager Sean Vesce

Director of Production Graeme Bayless

Director of Design Noah Hughes

Director of Technology John Pursey

Director of Art Darrell Gallagher

Quality Assurance Manager Chris Bruno

Lead Tester Benny Ventura

Platform Leads

Bill Gahr, John Hsia, Daniel Kim, Oliver Villa Piega

Testers

David Pogan, John Allen, Flynn O'Hare, Bryan Enriquez

EIDOS

CEO Jane Cavanagh

Commercial Director Bill Ennis

Financial Director Rob Murphy

Company Secretary Anthony Price

Head of European Publishing Scott Dodkins

Product Acquisition Director Ian Livingstone

Worldwide CTO Julien Merceron

Development Director Darren Barnett

Senior Producer Greg Hounson

Assistant Producer Joe Best

Creative Development Director Patrick O'Lunaigh

Executive Designer Dax Ginn

Head of Global Brand Larry Sparks

Senior Brand Manager Matt Gorman

Brand Manager Alex Price

Head of Support Services Flavia Timiani

Senior Localisation Manager Monica Dalla Valle

Localisation Manager Guillaume Mahouin

QA Supervisor (Localisation) Arnaud Messager

QA Lead

Technician (Localisation) Laure Diet

QA Technicians (Localisation)

Laëtitia Wainapel, Edwige Béchet, Augusto D'Apuzzo,
Alessandro Marchesini, Tobias Horst, Pedro Gappert,
Francisca Barcelo Avila, Pablo Trenado

Anaya Melissa Lloyd

Rutland Rino Romano

Nishimura Paul Nakachi

Takamoto Michael Hagiwara

Narrator Alister Duncan

Archaeologist (Kent) Alister Duncan

Lady Croft Eve Karpff

Child Lara Charlotte Spaney

Voice Director (UK) Jonathan Ashley

Voice Director (US) Kris Zimmerman

Voice Consultant (UK) Andy Emery

Voice Consultant Gordon Hunt

Special Thanks

Joe Allen, Marianne Arotzarena, Eric Beerbaum,
Kim Chew, Rolf Conlan, Patrick Connor, Rusty Drake,
Mike Ellis, Jennifer Fernández, Rutherford Gong,
Austin Grossman, Jon Guilford, Jim Hedges,
David Hong, Noor Khawaja, Sam Kolb,
Richard Lemarchand, Art Matsuura, Martin McDonald,
Billy Mitchell, Robert Quattlebaum, Calvin Rein, Cory
Ringsdahl, Andre Rodriguez, Sally Short, Ian Slutz, John
Spinale, Alex Vaughan, Brian Venturi, Mark Wilhelm,
Salami Studios (US), Side (UK), Everyone at Crystal
Dynamics for their support!Jeep® and the Jeep® grille design are registered
trademarks of DaimlerChrysler Corporation. Jeep®
Wrangler® Rubicon®, Commander and their trade dress
are used under license by DaimlerChrysler.
©DaimlerChrysler Corporation 2006.The Tomb Raider Development team would like to thank
our families, husbands, wives, children, significant others,
pets and everyone else who helped us during the making
of Tomb Raider: Legend. We could not have made it
without you!

Creative Manager Quinton Luck
 Senior Designer Jodie Brock
 Designer Philippa Prattley
 QA Manager Marc Titheridge
 QA Supervisor Dave Pettit

QA Lead Technicians

Richard Abbott, Tyrone O'Neill, Andrew Standen,
 Anthony Wicker, George Wright

QA Technicians

Dominic Andoh, Sam Beard, Warren Beckett,
 Neil Delderfield, Jonathan Fuguet, James Hinchliffe, Hugo
 Hirsch, Alistair Hutchison, David Klein, Daniel Mills, Mark
 Parker, Garth Philip, Matthew Poon,
 Jonathon Redington, David Sangar, Daniel Webster.

QA Supervisor (Mastering) Jason Walker

QA Technicians (Mastering) Ray Mullen, Marc Webb

Special Thanks

A big thanks to all our European Marketing, Sales and
 Web teams as well as our Finance department who have
 done a wonderful job to make this game happen. Your
 tremendous work is much appreciated. A big thanks also
 to Tom Waine for writing this manual.

EXDOS DEUTSCHLAND

Leiter Produkt/Marketing Lars Winkler
 Produkt Manager Marcus Behrens
 PR Manager Theodoros Theodoridis
 QA Manager Ralf Bauer
 Übersetzung Böck GmbH

Audio Toneworks Hamburg

Lara Croft (D) Marion von Stengel
 Zip (D) Dietmar Wunder
 Alistair (D) Philipp Moog
 Voice Director (D) Michael Grimm

NOTIZEN



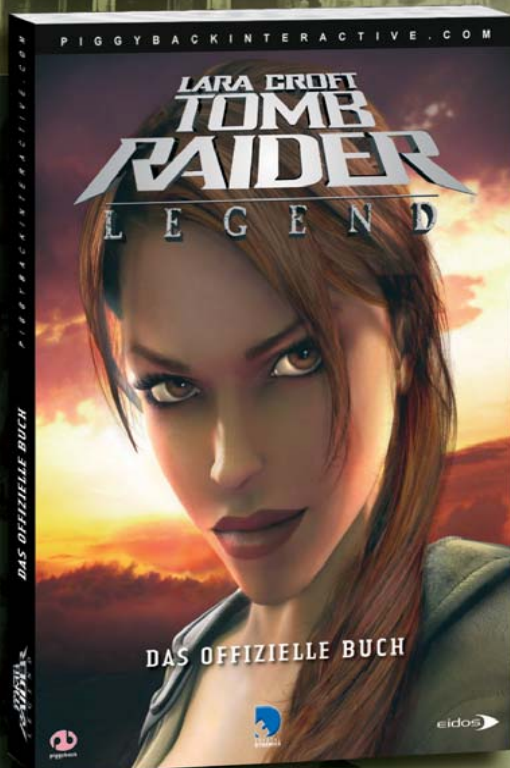


Visit the Eidos Mobile website where you can download fantastic games to play wherever you are and personalise your mobile with the latest stunning images of Lara.



WWW.EIDOSMOBILE.COM

WEIL SIE ES WERT IST



Entdecken Sie alle Mysterien der vergessenen Tempelanlagen und die Geheimnisse der verlorenen Schätze

Sechs Monate Entwicklungszeit, exklusive Unterstützung und Insider-Informationen des Entwicklerteams von Crystal Dynamics machen das offizielle Buch zu Tomb Raider Legend zu einem unerlässlichen Begleiter für alle, die Laras neuestes Abenteuer in vollen Zügen genießen wollen.

Inhalt:

Einzigartiger Lösungsweg mit zwei Detailebenen der Hilfestellung:

Je nach individuellem Bedürfnis erhalten Sie nur notwendige Tipps oder aber werden Schritt für Schritt durch das komplette Abenteuer geführt.

Umfangreiches Kapitel mit allen Geheimnissen:

Entdecken Sie jeden einzelnen Gold-, Silber- und Bronze-Schatz und erfahren Sie, welche Boni diese freischalten.

So meistern Sie Laras Bewegungen: sämtliche Moves werden enthüllt und erklärt.

Zahlreiche detaillierte und beschriftete Levelkarten

erleichtern Ihre Orientierung an allen Schauplätzen, die Lara in ihrem neuesten Abenteuer aufsucht.

Exklusives Interview mit dem Entwickler-Team lässt Sie hinter die Kulissen von Tomb Raider Legend blicken. Außerdem: Lückenlose Hintergrundinformationen zur Tomb-Raider-Saga – von damals bis heute.

Das offizielle Buch zu Tomb Raider Legend ist **jetzt** im Handel erhältlich. Weitere Informationen sowie kostenlose Beispielseiten zum Download finden Sie auf www.piggybackinteractive.com

SICHERHEITSINFORMATIONEN

Dieses Schriftstück enthält wichtige Informationen zu Sicherheit und Gesundheit, die Sie vor Benutzung dieser Software gelesen und verstanden haben sollten.

VORSICHTSMAßNAHMEN WÄHREND DER BENUTZUNG

- Stellen Sie sich nicht zu nahe an den Bildschirm. Setzen Sie sich in ausreichendem Abstand vor den Bildschirm, so weit es die Länge des Kabels erlaubt.
- Spielen Sie das Video-/Computerspiel vorzugsweise auf einem kleinen Bildschirm.
- Spielen Sie nicht, wenn Sie müde sind oder wenig geschlafen haben.
- Spielen Sie in einem gut beleuchteten Raum.
- Legen Sie beim Spielen von Video-/Computerspielen stündlich eine Pause von 10 bis 15 Minuten ein.

WARNUNG: VERMEIDEN SIE SCHÄDEN AN IHREM FERNSEHGERÄT

Die Software ist nicht zur Nutzung mit allen Fernsehgeräten und Bildschirmen geeignet. Einige Fernsehgeräte, insbesondere Front- oder Rückprojektionsgeräte und Plasmaschirme, können durch Videospiele beschädigt werden. Statische Bilder oder Abbildungen, die während des normalen Spielens (oder bei Benutzung der Hold- oder Pause-Funktion) angezeigt werden, können die Bildröhre dauerhaft beschädigen oder sich auf dem Bildschirm „einbrennen“. Dadurch erscheint dauerhaft ein Schatten des statischen Bilds, auch wenn nicht gespielt wird. Prüfen Sie, ob eine sichere Benutzung von Video-/Computerspielen auf Ihren Geräten möglich ist. Schlagen Sie dazu immer im Handbuch Ihres Fernsehgeräts oder Bildschirms nach, oder wenden Sie sich an den Hersteller.

VORSICHTSMAßNAHMEN BEI DER BENUTZUNG DES DATENTRÄGERS

Lesen Sie das Benutzerhandbuch sorgfältig durch, um eine korrekte Benutzung sicherzustellen. Legen Sie die CD/DVD immer mit der Datenseite nach unten in die/den Konsole/PC ein. Berühren Sie nicht die Oberfläche der CD/DVD. Halten Sie sie seitlich fest. Vermeiden Sie Schmutz und Kratzer auf der CD/DVD. Sollte die Oberfläche verschmutzt sein, wischen Sie sie vorsichtig mit einem weichen und trockenen Tuch ab. Lagern Sie die CD/DVD nicht in der Nähe von Wärmequellen, und setzen Sie sie nicht direktem Sonnenlicht oder übermäßiger Feuchtigkeit aus. Verwenden Sie keine CD/DVD, die Risse aufweist, gewölbt oder unregelmäßig geformt ist bzw. mit Kleber repariert wurde, da es dadurch zu Fehlfunktionen oder Schäden an der/dem Konsole/PC kommen kann.

ERKLÄRUNG ZUM SCHUTZ GEISTIGEN EIGENTUMS UND ZUR BESCHRÄNKTEN GEWÄHRLEISTUNGSHAFTUNG DURCH EIDOS

Lara Croft Tomb Raider: Legend © 2006 Core Design Ltd. Developed by Crystal Dynamics. Published by Eidos Interactive Limited. Lara Croft Tomb Raider: Legend, Lara Croft, Tomb Raider, the Tomb Raider logo, Eidos and the Eidos logo, Crystal Dynamics and the Crystal Dynamics logo are trademarks of the SCI Entertainment Group. All other trademarks are the property of their respective owners. All rights reserved.

Dieses Softwareprodukt ist urheberrechtlich geschützt. Das bedeutet, dass Sie es nur vertragsgemäß nutzen, nicht aber kopieren dürfen. Insbesondere dürfen Sie nicht

- das Softwareprodukt ganz oder in wesentlichen Teilen vervielfältigen;
- das Handbuch zum Softwareprodukt ganz oder in Teilen kopieren;
- den Kopierschutz umgehen;
- das Softwareprodukt ausstrahlen, öffentlich vorführen, über das Internet, über Kabel und/oder sonstiges Telekommunikationsmittel verbreiten;
- das Softwareprodukt in Spielhallen nutzen;
- die Benutzung des Softwareprodukts gegen Entgelt anbieten;
- das Softwareprodukt gegen Entgelt vorführen;
- das Softwareprodukt ändern, bearbeiten, übersetzen oder sonst umarbeiten;
- das Softwareprodukt vermieten oder verleihen;
- das Softwareprodukt auf Netzwerkservers laden mit dem Ziel, es auf einem oder mehreren Rechnern in diesem Netzwerk zu verteilen oder eine solche Verteilung zu bewirken.

HINWEIS AUF DEN KOPIERSCHUTZ

Dieses Softwareprodukt ist kopierschutzgeschützt.

Eidos Limited,
Wimbledon Bridge House,
1 Hartfield Road,
Wimbledon,
London SW19, 3RU

HINWEIS

Soweit dem Erwerber der Produkte hierdurch keine unzumutbaren Nachteile entstehen, behält sich Eidos Limited („Eidos“) das Recht vor, jederzeit und ohne Vorankündigung Weiterentwicklungen, Verbesserungen oder sonstige Änderungen an dem Produkt vorzunehmen.

Eidos gibt hinsichtlich dieses Handbuchs, seiner Qualität, Tauglichkeit oder Eignung für einen bestimmten Zweck weder eine Garantie noch eine Zusicherung ab, es sei denn, es ist ausdrücklich etwas anderes vereinbart.

Sämtliche Personen und Unternehmensbezeichnungen in dieser Veröffentlichung sind frei erfunden, und jedwede Ähnlichkeit mit lebenden Personen oder Unternehmen ist rein zufällig.

GEWÄHRLEISTUNGSANSPRÜCHE

Soweit Sie das vorliegende Produkt über einen Vertriebspartner von Eidos bzw. den Handel erworben haben, haben Sie gegenüber Eidos keine direkten Gewährleistungsansprüche bzw. kaufrechtlichen Mängelrechte.

Die Haftung von Eidos aufgrund Produkthaftungsrechts bleibt hiervon unberührt.

HOTLINE UND TECHNISCHER SUPPORT

Haben Sie Fragen zu unseren Spielen? Dann nutzen Sie bitte unser Online-Angebot oder setzen Sie sich mit unserer Helpline in Verbindung:

Die Helpline erreichen Sie Montag bis Samstag von 10.00 bis 22.00 (außer an gesetzlichen Feiertagen).

Online-Angebot:

Unsere Eidos-Helpline finden Sie unter:
<http://www.eidoshelpline.de>

Hilfe zu technischen Problemen erhalten Sie unter:
<http://techsupport.eidos.de>

Informationen über Eidos erhalten Sie unter:
<http://www.eidos.com>

DEUTSCHLAND:

Spielerische Hotline: 0900-1-839 582 (€1,86 pro Minute aus dem Festnetz)

(bei Fragen zum Spielablauf, Tipps & Tricks, Lösungshilfen sowie Cheats etc.)

Technische Hotline: 0900-1-839 572 (€1,86 pro Minute aus dem Festnetz)

(bei Fragen zu technischen Problemen mit den Produkten wie Grafikfehler, Soundfehler, Abstürze etc.)

ÖSTERREICH:

Spielerische Hotline: 0900 - 400 895 (€1,80 pro Minute aus dem Festnetz)

(bei Fragen zum Spielablauf, Tipps & Tricks, Lösungshilfen sowie Cheats etc.)

Technische Hotline: 0900 - 400 894 (€1,80 pro Minute aus dem Festnetz)

(bei Fragen zu technischen Problemen mit den Produkten wie Grafikfehler, Soundfehler, Abstürze etc.)

SCHWEIZ:

Spielerische Hotline: 0900 - 220 222 (CHF 4,23 pro Minute aus dem Festnetz)

(bei Fragen zum Spielablauf, Tipps & Tricks, Lösungshilfen sowie Cheats etc.)

Technische Hotline: 0900 - 770 771 (CHF 4,23 pro Minute aus dem Festnetz)

(bei Fragen zu technischen Problemen mit den Produkten wie Grafikfehler, Soundfehler, Abstürze etc.)

Minderjährige benötigen die Zustimmung eines Erziehungsberechtigten, um diese kostenpflichtigen Serviceangebote in Anspruch nehmen zu können.

Alle Preise beziehen sich auf Anrufe aus dem Festnetz sowie zum Zeitpunkt der ersten Drucklegung dieses Handbuchs. Die Kosten zu einem späteren Zeitpunkt sowie von anderen Netzbetreibern insbesondere aus den Mobilfunknetzen können variieren. Bitte beachten Sie hierzu auf jeden Fall die kostenlose Tarifrufnummer am Anfang der Verbindung und informieren Sie sich auch über die Kosten direkt bei Ihrem Telefonanbieter.

The PEGI age rating system:

Le système de tranche d'âge PEGI :

El sistema de clasificación por edad PEGI:

Il sistema di classificazione PEGI

Das PEGI Alterseinstufungssystem

Age Rating categories:

Les catégories de tranche d'âge:

Categorías de edad:

Categorie relative all'età:

Altersklassen:



Note: There are some local variations!

Note: Il peut y avoir quelques variations en fonction du pays!

Nota: ¡Variará en función del país!

Nota: Può variare a secondo del paese!

Achtung: Länderspezifische Unterschiede können vorkommen!

Content Descriptors:

Description du contenu:

Descripciones del contenido:

Descrizioni del contenuto:

Inhaltsbeschreibung:



BAD LANGUAGE
LA FAMILIARITÉ DE LANGAGE
LENGUAJE INAPROPIADO
CATTIVO LINGUAGGIO
VULGÄRE SPRACHE



DISCRIMINATION
LA DISCRIMINATION
DISCRIMINACIÓN
DISCRIMINAZIONE
DISKRIMINIERUNG



DRUGS
LES DROGUES
DROGAS
DROGHE
DROGEN



FEAR
LA PEUR
TERROR
PAURA
ANGST UND
SCHRECKEN



SEXUAL CONTENT
LE CONTENU SEXUEL
CONTENIDO SEXUAL
SESSO
SEXUELLER INHALT



VIOLENCE
LA VIOLENCE
VIOLENCIA
VIOLENZA
GEWALT

For further information about the Pan European Game Information (PEGI) rating system please visit:

Pour de plus amples informations concernant l'évaluation du système d'information de jeu Pan Européen (PEGI), vous pouvez consulter:

Para obtener más información sobre el sistema de calificación de juegos (PEGI), por favor visite:

Per ulteriori informazioni sul sistema europeo di valutazione delle informazioni del gioco (PEGI) vi preghiamo di visitare:

Für weitere Informationen über das europäische Spiel-Informationen Bewertungssystem (PEGI) besuchen Sie bitte:

<http://www.pegi.info>