

IHR GRÖSSTES ABENTEUER. EINE VÖLLIG
NEUE SPIELERFAHRUNG.
LARA CROFT LEBT!



Lara wird wegen Mordes an Werner von Croy von der Polizei weltweit gesucht. Bei dem Versuch, ihre Unschuld zu beweisen, gerät sie immer tiefer in die düstere und mysteriöse Welt eines unbekannten Feindes. Lara hat keine andere Wahl, als den geheimnisvollen Gegner zu enttarnen und ihn zu stellen.

Eine packende Story, und die mörderische Action machen Lara Croft Tomb Raider: The Angel of Darkness zu einem völlig neuen Spielerlebnis.

www.tombraider.com

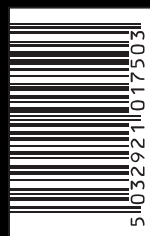
Lara Croft Tomb Raider: The Angel of Darkness © Core Design Limited, 2003. Published by Eidos Interactive Limited, 2003. Lara Croft and Tomb Raider are registered trademarks of Core Design Limited. Lara Croft Tomb Raider: The Angel of Darkness is a trademark of Core Design Limited. Eidos, Eidos Interactive and the Eidos Interactive logo are trademarks of Eidos Interactive Limited. All Rights Reserved.

PT0ADPQ87



EIDOS
INTERACTIVE
www.eidos.com

core
design



SYSTEMANFORDERUNGEN
Windows © 98 SE / ME / 2000 / XP
(Windows 1.5 GHz oder gleichwertig)
Prozessor 1.5 GHz oder gleichwertig
100% DirectX 9.0 kompatibel (NVIDIA
GeForce 2, 4, 8, 10, 20, 24, 28, 30, 32, 34, 38, 40, 42, 44, 46, 48, 50, 52, 54, 56, 58, 60, 62, 64, 66, 68, 70, 72, 74, 76, 78, 80, 82, 84, 86, 88, 90, 92, 94, 96, 98, 100, 102, 104, 106, 108, 110, 112, 114, 116, 118, 120, 122, 124, 126, 128, 130, 132, 134, 136, 138, 140, 142, 144, 146, 148, 150, 152, 154, 156, 158, 160, 162, 164, 166, 168, 170, 172, 174, 176, 178, 180, 182, 184, 186, 188, 190, 192, 194, 196, 198, 200, 202, 204, 206, 208, 210, 212, 214, 216, 218, 220, 222, 224, 226, 228, 230, 232, 234, 236, 238, 240, 242, 244, 246, 248, 250, 252, 254, 256, 258, 260, 262, 264, 266, 268, 270, 272, 274, 276, 278, 280, 282, 284, 286, 288, 290, 292, 294, 296, 298, 300, 302, 304, 306, 308, 310, 312, 314, 316, 318, 320, 322, 324, 326, 328, 330, 332, 334, 336, 338, 340, 342, 344, 346, 348, 350, 352, 354, 356, 358, 360, 362, 364, 366, 368, 370, 372, 374, 376, 378, 380, 382, 384, 386, 388, 390, 392, 394, 396, 398, 400, 402, 404, 406, 408, 410, 412, 414, 416, 418, 420, 422, 424, 426, 428, 430, 432, 434, 436, 438, 440, 442, 444, 446, 448, 450, 452, 454, 456, 458, 460, 462, 464, 466, 468, 470, 472, 474, 476, 478, 480, 482, 484, 486, 488, 490, 492, 494, 496, 498, 500, 502, 504, 506, 508, 510, 512, 514, 516, 518, 520, 522, 524, 526, 528, 530, 532, 534, 536, 538, 540, 542, 544, 546, 548, 550, 552, 554, 556, 558, 560, 562, 564, 566, 568, 570, 572, 574, 576, 578, 580, 582, 584, 586, 588, 590, 592, 594, 596, 598, 600, 602, 604, 606, 608, 610, 612, 614, 616, 618, 620, 622, 624, 626, 628, 630, 632, 634, 636, 638, 640, 642, 644, 646, 648, 650, 652, 654, 656, 658, 660, 662, 664, 666, 668, 670, 672, 674, 676, 678, 680, 682, 684, 686, 688, 690, 692, 694, 696, 698, 700, 702, 704, 706, 708, 710, 712, 714, 716, 718, 720, 722, 724, 726, 728, 730, 732, 734, 736, 738, 740, 742, 744, 746, 748, 750, 752, 754, 756, 758, 760, 762, 764, 766, 768, 770, 772, 774, 776, 778, 780, 782, 784, 786, 788, 790, 792, 794, 796, 798, 800, 802, 804, 806, 808, 810, 812, 814, 816, 818, 820, 822, 824, 826, 828, 830, 832, 834, 836, 838, 840, 842, 844, 846, 848, 850, 852, 854, 856, 858, 860, 862, 864, 866, 868, 870, 872, 874, 876, 878, 880, 882, 884, 886, 888, 890, 892, 894, 896, 898, 900, 902, 904, 906, 908, 910, 912, 914, 916, 918, 920, 922, 924, 926, 928, 930, 932, 934, 936, 938, 940, 942, 944, 946, 948, 950, 952, 954, 956, 958, 960, 962, 964, 966, 968, 970, 972, 974, 976, 978, 980, 982, 984, 986, 988, 990, 992, 994, 996, 998, 1000, 1002, 1004, 1006, 1008, 1010, 1012, 1014, 1016, 1018, 1020, 1022, 1024, 1026, 1028, 1030, 1032, 1034, 1036, 1038, 1040, 1042, 1044, 1046, 1048, 1050, 1052, 1054, 1056, 1058, 1060, 1062, 1064, 1066, 1068, 1070, 1072, 1074, 1076, 1078, 1080, 1082, 1084, 1086, 1088, 1090, 1092, 1094, 1096, 1098, 1100, 1102, 1104, 1106, 1108, 1110, 1112, 1114, 1116, 1118, 1120, 1122, 1124, 1126, 1128, 1130, 1132, 1134, 1136, 1138, 1140, 1142, 1144, 1146, 1148, 1150, 1152, 1154, 1156, 1158, 1160, 1162, 1164, 1166, 1168, 1170, 1172, 1174, 1176, 1178, 1180, 1182, 1184, 1186, 1188, 1190, 1192, 1194, 1196, 1198, 1200, 1202, 1204, 1206, 1208, 1210, 1212, 1214, 1216, 1218, 1220, 1222, 1224, 1226, 1228, 1230, 1232, 1234, 1236, 1238, 1240, 1242, 1244, 1246, 1248, 1250, 1252, 1254, 1256, 1258, 1260, 1262, 1264, 1266, 1268, 1270, 1272, 1274, 1276, 1278, 1280, 1282, 1284, 1286, 1288, 1290, 1292, 1294, 1296, 1298, 1300, 1302, 1304, 1306, 1308, 1310, 1312, 1314, 1316, 1318, 1320, 1322, 1324, 1326, 1328, 1330, 1332, 1334, 1336, 1338, 1340, 1342, 1344, 1346, 1348, 1350, 1352, 1354, 1356, 1358, 1360, 1362, 1364, 1366, 1368, 1370, 1372, 1374, 1376, 1378, 1380, 1382, 1384, 1386, 1388, 1390, 1392, 1394, 1396, 1398, 1400, 1402, 1404, 1406, 1408, 1410, 1412, 1414, 1416, 1418, 1420, 1422, 1424, 1426, 1428, 1430, 1432, 1434, 1436, 1438, 1440, 1442, 1444, 1446, 1448, 1450, 1452, 1454, 1456, 1458, 1460, 1462, 1464, 1466, 1468, 1470, 1472, 1474, 1476, 1478, 1480, 1482, 1484, 1486, 1488, 1490, 1492, 1494, 1496, 1498, 1500, 1502, 1504, 1506, 1508, 1510, 1512, 1514, 1516, 1518, 1520, 1522, 1524, 1526, 1528, 1530, 1532, 1534, 1536, 1538, 1540, 1542, 1544, 1546, 1548, 1550, 1552, 1554, 1556, 1558, 1560, 1562, 1564, 1566, 1568, 1570, 1572, 1574, 1576, 1578, 1580, 1582, 1584, 1586, 1588, 1590, 1592, 1594, 1596, 1598, 1600, 1602, 1604, 1606, 1608, 1610, 1612, 1614, 1616, 1618, 1620, 1622, 1624, 1626, 1628, 1630, 1632, 1634, 1636, 1638, 1640, 1642, 1644, 1646, 1648, 1650, 1652, 1654, 1656, 1658, 1660, 1662, 1664, 1666, 1668, 1670, 1672, 1674, 1676, 1678, 1680, 1682, 1684, 1686, 1688, 1690, 1692, 1694, 1696, 1698, 1700, 1702, 1704, 1706, 1708, 1710, 1712, 1714, 1716, 1718, 1720, 1722, 1724, 1726, 1728, 1730, 1732, 1734, 1736, 1738, 1740, 1742, 1744, 1746, 1748, 1750, 1752, 1754, 1756, 1758, 1760, 1762, 1764, 1766, 1768, 1770, 1772, 1774, 1776, 1778, 1780, 1782, 1784, 1786, 1788, 1790, 1792, 1794, 1796, 1798, 1800, 1802, 1804, 1806, 1808, 1810, 1812, 1814, 1816, 1818, 1820, 1822, 1824, 1826, 1828, 1830, 1832, 1834, 1836, 1838, 1840, 1842, 1844, 1846, 1848, 1850, 1852, 1854, 1856, 1858, 1860, 1862, 1864, 1866, 1868, 1870, 1872, 1874, 1876, 1878, 1880, 1882, 1884, 1886, 1888, 1890, 1892, 1894, 1896, 1898, 1900, 1902, 1904, 1906, 1908, 1910, 1912, 1914, 1916, 1918, 1920, 1922, 1924, 1926, 1928, 1930, 1932, 1934, 1936, 1938, 1940, 1942, 1944, 1946, 1948, 1950, 1952, 1954, 1956, 1958, 1960, 1962, 1964, 1966, 1968, 1970, 1972, 1974, 1976, 1978, 1980, 1982, 1984, 1986, 1988, 1990, 1992, 1994, 1996, 1998, 2000, 2002, 2004, 2006, 2008, 2010, 2012, 2014, 2016, 2018, 2020, 2022, 2024, 2026, 2028, 2030, 2032, 2034, 2036, 2038, 2040, 2042, 2044, 2046, 2048, 2050, 2052, 2054, 2056, 2058, 2060, 2062, 2064, 2066, 2068, 2070, 2072, 2074, 2076, 2078, 2080, 2082, 2084, 2086, 2088, 2090, 2092, 2094, 2096, 2098, 2100, 2102, 2104, 2106, 2108, 2110, 2112, 2114, 2116, 2118, 2120, 2122, 2124, 2126, 2128, 2130, 2132, 2134, 2136, 2138, 2140, 2142, 2144, 2146, 2148, 2150, 2152, 2154, 2156, 2158, 2160, 2162, 2164, 2166, 2168, 2170, 2172, 2174, 2176, 2178, 2180, 2182, 2184, 2186, 2188, 2190, 2192, 2194, 2196, 2198, 2200, 2202, 2204, 2206, 2208, 2210, 2212, 2214, 2216, 2218, 2220, 2222, 2224, 2226, 2228, 2230, 2232, 2234, 2236, 2238, 2240, 2242, 2244, 2246, 2248, 2250, 2252, 2254, 2256, 2258, 2260, 2262, 2264, 2266, 2268, 2270, 2272, 2274, 2276, 2278, 2280, 2282, 2284, 2286, 2288, 2290, 2292, 2294, 2296, 2298, 2300, 2302, 2304, 2306, 2308, 2310, 2312, 2314, 2316, 2318, 2320, 2322, 2324, 2326, 2328, 2330, 2332, 2334, 2336, 2338, 2340, 2342, 2344, 2346, 2348, 2350, 2352, 2354, 2356, 2358, 2360, 2362, 2364, 2366, 2368, 2370, 2372, 2374, 2376, 2378, 2380, 2382, 2384, 2386, 2388, 2390, 2392, 2394, 2396, 2398, 2400, 2402, 2404, 2406, 2408, 2410, 2412, 2414, 2416, 2418, 2420, 2422, 2424, 2426, 2428, 2430, 2432, 2434, 2436, 2438, 2440, 2442, 2444, 2446, 2448, 2450, 2452, 2454, 2456, 2458, 2460, 2462, 2464, 2466, 2468, 2470, 2472, 2474, 2476, 2478, 2480, 2482, 2484, 2486, 2488, 2490, 2492, 2494, 2496, 2498, 2500, 2502, 2504, 2506, 2508, 2510, 2512, 2514, 2516, 2518, 2520, 2522, 2524, 2526, 2528, 2530, 2532, 2534, 2536, 2538, 2540, 2542, 2544, 2546, 2548, 2550, 2552, 2554, 2556, 2558, 2560, 2562, 2564, 2566, 2568, 2570, 2572, 2574, 2576, 2578, 2580, 2582, 2584, 2586, 2588, 2590, 2592, 2594, 2596, 2598, 2600, 2602, 2604, 2606, 2608, 2610, 2612, 2614, 2616, 2618, 2620, 2622, 2624, 2626, 2628, 2630, 2632, 2634, 2636, 2638, 2640, 2642, 2644, 2646, 2648, 2650, 2652, 2654, 2656, 2658, 2660, 2662, 2664, 2666, 2668, 2670, 2672, 2674, 2676, 2678, 2680, 2682, 2684, 2686, 2688, 2690, 2692, 2694, 2696, 2698, 2700, 2702, 2704, 2706, 2708, 2710, 2712, 2714, 2716, 2718, 2720, 2722, 2724, 2726, 2728, 2730, 2732, 2734, 2736, 2738, 2740, 2742, 2744, 2746, 2748, 2750, 2752, 2754, 2756, 2758, 2760, 2762, 2764, 2766, 2768, 2770, 2772, 2774, 2776, 2778, 2780, 2782, 2784, 2786, 2788, 2790, 2792, 2794, 2796, 2798, 2800, 2802, 2804, 2806, 2808, 2810, 2812, 2814, 2816, 2818, 2820, 2822, 2824, 2826, 2828, 2830, 2832, 2834, 2836, 2838, 2840, 2842, 2844, 2846, 2848, 2850, 2852, 2854, 2856, 2858, 2860, 2862, 2864, 2866, 2868, 2870, 2872, 2874, 2876, 2878, 2880, 2882, 2884, 2886, 2888, 2890, 2892, 2894, 2896, 2898, 2900, 2902, 2904, 2906, 2908, 2910, 2912, 2914, 2916, 2918, 2920, 2922, 2924, 2926, 2928, 2930, 2932, 2934, 2936, 2938, 2940, 2942, 2944, 2946, 2948, 2950, 2952, 2954, 2956, 2958, 2960, 2962, 2964, 2966, 2968, 2970, 2972, 2974, 2976, 2978, 2980, 2982, 2984, 2986, 2988, 2990, 2992, 2994, 2996, 2998, 3000, 3002, 3004, 3006, 3008, 3010, 3012, 3014, 3016, 3018, 3020, 3022, 3024, 3026, 3028, 3030, 3032, 3034, 3036, 3038, 3040, 3042, 3044, 3046, 3048, 3050, 3052, 3054, 3056, 3058, 3060, 3062, 3064, 3066, 3068, 3070, 3072, 3074, 3076, 3078, 3080, 3082, 3084, 3086, 3088, 3090, 3092, 3094, 3096, 3098, 3100, 3102, 3104, 3106, 3108, 3110, 3112, 3114, 3116, 3118, 3120, 3122, 3124, 3126, 3128, 3130, 3132, 3134, 3136, 3138, 3140, 3142, 3144, 3146, 3148, 3150, 3152, 3154, 3156, 3158, 3160, 3162, 3164, 3166, 3168, 3170, 3172, 3174, 3176, 3178, 3180, 3182, 3184, 3186, 3188, 3190, 3192, 3194, 3196, 3198, 3200, 3202, 3204, 3206, 3208, 3210, 3212, 3214, 3216, 3218, 3220, 3222, 3224, 3226, 3228, 3230, 3232, 3234, 3236, 3238, 3240, 3242, 3244, 3246, 3248, 3250, 3252, 3254, 3256, 3258, 3260, 3262, 3264, 3266, 3268, 3270, 3272, 3274, 3276, 3278, 3280, 3282, 3284, 3286, 3288, 3290, 3292, 3294, 3296, 3298, 3300, 3302, 3304, 3306, 3308, 3310, 3312, 3314, 3316, 3318, 3320, 3322, 3324, 3326, 3328, 3330, 3332, 3334, 3336, 3338, 3340, 3342, 3344, 3346, 3348, 3350, 3352, 3354, 3356, 3358, 3360, 3362, 3364, 3366, 3368, 3370, 3372, 3374, 3376, 3378, 3380, 3382, 3384, 3386, 3388, 3390, 3392, 3394, 3396, 3398, 3400, 3402, 3404, 3406, 3408, 3410, 3412, 3414, 3416, 3418, 3420, 3422, 3424, 3426, 3428, 3430, 3432, 3434, 3436, 3438, 3440, 3442, 3444, 3446, 3448, 3450, 3452, 3454, 3456, 3458, 3460, 3462, 3464, 3466, 3468, 3470, 3472, 3474, 3476, 3478, 3480, 3482, 3484, 3486, 3488, 3490, 3492, 3494, 3496, 3498, 3500, 3502, 3504, 3506, 3508, 3510, 3512, 3514, 3516, 3518, 3520, 3522, 3524, 3526, 3528, 3530, 3532, 3534, 3536, 3538, 3540, 3542, 3544, 3546, 3548, 3550, 3552, 3554, 3556, 3558, 3560, 3562, 3564, 3566, 3568, 3570, 3572, 3574, 3576, 3578, 3580, 3582, 3584, 3586, 3588, 3590, 3592, 3594, 3596, 3598, 3600, 3602, 3604, 3606, 3608, 3610, 3612, 3614, 3616, 3618, 3620, 3622, 3624, 3626, 3628, 3630, 3632, 3634, 3636, 3638, 3640, 3642, 3644, 3646, 3648, 3650, 3652, 3654, 3656, 3658, 3660, 3662, 3664, 3666, 3668, 3670, 3672, 3674, 3676, 3678, 3680, 3682, 3684, 3686, 3688, 3690, 3692, 3694, 3696, 3698, 3700, 3702, 3704, 3706, 3708, 3710, 3712, 3714, 3716, 3718, 3720, 3722, 3724, 3726, 3728, 3730, 3732, 3734, 3736, 3738, 3740, 3742, 3744, 3746, 3748, 3750, 3752, 3754, 3756, 3758, 3760, 3762, 3764, 3766, 3768, 3770, 3772, 3774, 3776, 3778, 3780, 3782, 3784, 3786, 3788, 3790, 3792, 3794, 3796, 3798, 3800, 3802, 3804, 3806, 3808, 3810, 3812, 3814, 3816, 3818, 3820, 3822, 3824, 3826, 3828, 3830, 3832, 3834, 3836, 3838, 3840, 3842, 3844, 3846, 3848, 3850, 3852, 3854, 3856, 3858, 3860, 3862, 3864, 3866, 3868, 3870, 3872, 3874, 3876, 3878, 3880, 3882, 3884, 3886, 3888, 3890, 3892, 3894, 3896, 3898, 3900, 3902, 3904, 3906, 3908, 3910, 3912, 3914, 3916, 3918, 3920, 3922, 3924, 3926, 3928, 3930, 3932, 3934, 3936, 3938, 3940, 3942, 3944, 3946, 3948, 3950, 3952, 3954, 3956, 3958, 3960, 3962, 3964, 3966, 3968, 3970, 3972, 3974, 3976, 3978, 3980, 3982, 3984, 3986, 3988, 3990, 3992, 3994, 3996, 3998, 4000,

DEUTSCH



proadpge84

LARA CROFT TOMB RAIDER

the angel of darkness



core
design

EIDOS
INTERACTIVE
www.eidos.com

Lara Croft Tomb Raider: The Angel of Darkness © Core Design Limited, 2003. Published by Eidos Interactive Limited, 2003. Core, Lara Croft and Tomb Raider are registered Trademarks of Core Design Limited. Lara Croft Tomb Raider: The Angel of Darkness is a trademark of Core Design Limited. Eidos, Eidos Interactive and the Eidos Interactive logo are trademarks of Eidos Interactive Limited. All Rights Reserved.



1. ● Black
2. ● Pantone 300



1. ● Black
2. ● Pantone 300



3. ● Solid White

INSTALLATION

Beenden Sie alle Anwendungen und schließen Sie alle geöffneten Fenster.

Legen Sie die Lara Croft Tomb Raider: The Angel of Darkness-CD in Ihr CD-ROM-Laufwerk ein. Nun erscheint das Tomb Raider-Installationsmenü.

Wenn Sie die AutoPlay-Funktion deaktiviert haben, wird das Installationsmenü nicht automatisch aufgerufen. Gehen Sie in diesem Fall folgendermaßen vor:

Doppelklicken Sie auf das Arbeitsplatz-Symbol auf dem Desktop. Wählen Sie im nun erscheinenden Fenster mit einem weiteren Doppelklick das CD-ROM-Laufwerk aus. Doppelklicken Sie anschließend auf die Datei "autorun.exe", um das Installationsmenü aufzurufen.

Folgen Sie den Bildschirmanweisungen, um das Spiel zu installieren.

Nach der Installation können Sie das Spiel starten oder einen Blick auf die Readme-Datei werfen. In der Readme-Datei finden Sie neben Update-Informationen Hinweise zu möglichen Handbuch-Änderungen sowie hilfreiche Tipps zur Fehlerbehebung.

Interpol-Hauptquartier, Paris
Kommissar Mirepoix, Abteilung für Ritualmorde
An alle Polizeipräfecturen

BERICHT ÜBER EINE MORDSERIE IN DER HAUPTSTADT

Bis jetzt konnten im Zusammenhang mit den neuesten "Monster"-Morden keine verdächtigen Personen festgenommen werden. Inzwischen gab es 17 Morde. Eine junge Frau hat zur Tatzeit die Wohnung des letzten Opfers, Professor Werner von Croy, verlassen. Laut Personenbeschreibung ist die Verdächtige 1 Meter 80 groß, brünett und schlank. Sie war mit Jeans und einer dunklen Jacke bekleidet und trug einen Pferdeschwanz. Die Verdächtige ist gefährlich und vermutlich bewaffnet. Alle Einheiten sind angewiesen, bei der Verhaftung der Person mit äußerster Vorsicht vorzugehen.

Die Presse bezeichnet die jüngste Mordserie publikumswirksam als Dunkle Renaissance des Monsters und bezieht sich dabei auf ähnliche Morde, die Paris seit den 1950-er Jahren erschüttern. Möglicherweise stehen die Taten mit vergleichbaren Gräueltaten in anderen europäischen Städten in Verbindung.

Die Gerichtsmediziner rätseln weiterhin über die bizarren Metallgeschwüre an den Körpern der Opfer. Nach heutigem Erkenntnisstand gibt es keinerlei Beziehungen zwischen den Opfern. Allerdings gehörten viele Opfer zur Pariser Unterwelt.

Alles deutet auf das Werk eines psychisch schwer gestörten Serienmörders hin. Die Tatsache, dass er seine Opfer verstümmelt und den Tatort mit seltsamen Zeichen und Symbolen bemalt, lässt auf einen Ritualmörder schließen. Bis jetzt hat kein Opfer den Angriff des Monsters überlebt.

Die Festnahme der Verdächtigen hat oberste Priorität.

DAS ABENTEUER BEGINNT

Nach dem Intro werden Sie aufgefordert, eine beliebige Taste zu drücken, um das Hauptmenü des Spiels aufzurufen.

DAS HAUPTMENÜ

Im Hauptmenü sind folgende Optionen verfügbar:

- Neues Spiel** – Stürzen Sie sich mit Lara in ein brandneues Abenteuer.
- Spiel laden** – Wenn Sie diese Option wählen, erscheint der Bildschirm **Gespeicherte Spiele**. Hier können Sie ein gespeichertes Spiel laden.
- Optionen** – Rufen Sie das Optionen-Menü auf.
- Extra** – Werfen Sie einen Blick auf die Bonusfeatures.

PAUSE MENÜ

Drücken Sie ESC, wenn Sie das Spiel unterbrechen möchten.

OPTIONSMENÜ

Hier können Sie folgende Optionen auswählen:

- Sound** – Das Spiel nimmt die Soundkonfiguration automatisch vor. Natürlich können Sie die Soundeinstellungen in diesem Bildschirm auch selbst bestimmen.
- Grafik** – Das Spiel nimmt die Qualitätseinstellungen automatisch vor. Natürlich können Sie diese jederzeit manuell ändern.
- Steuerung** – Folgen Sie den Bildschirmanweisungen, wenn Sie die Tastenbelegung bearbeiten möchten.

Spiel – Hier können Sie die Spieleinstellungen konfigurieren.

MENÜBEFEHLE

Mit folgenden Tasten blättern Sie durch die Menüs des Spiels:

Pfeiltasten –

Blättern Sie durch die Menüs.

ENTER – Wählen Sie eine Option aus.

ESC – Kehren Sie zum vorherigen Bildschirm zurück.

ZWISCHENSEQUENZEN UND DIALOGE

Folgen Sie bei Zwischensequenzen und Gesprächen den Bildschirmanweisungen. Mit der ENTER-Taste können Sie eine Unterhaltung beschleunigen und Eingabeaufforderungen bestätigen.

STEUERUNG VON LARA CROFT & KURTIS TRENT

PFEILTASTEN:

Mit den Pfeiltasten bewegen Sie Lara und Kurtis über den Bildschirm. Drücken Sie die Pfeiltaste Links oder Rechts, wenn Sie sich umdrehen möchten (Sie können Ihren Charakter natürlich auch mit der Maus bewegen). Mit der Pfeiltaste Unten gehen Sie einen Schritt zurück.

SHIFT: (GEHEN)

Wechseln Sie zwischen dem Modus LAUFEN (Standard) und GEHEN.

Halten Sie die Shift- und die Pfeiltaste Oben gedrückt, wenn Sie langsam gehen möchten. Mit den Pfeiltasten Links/Rechts machen Sie einen Schritt zur Seite. Drücken Sie die Pfeiltaste Unten, wenn Sie einen Schritt



zurückgehen möchten.

Halten Sie die Shift-Taste und drücken Sie ALT, um einen kurzen „Hopser“ zu machen.

ENTER: (SCHLEICHEN)

Mit der ENTER-Taste können Sie den SCHLEICHEN-Modus ein- und ausschalten.

TAB: (INVENTAR)

Unterbrechen Sie das Spiel und rufen Sie den Inventarbildschirm auf.

ESC: (PAUSE)

Unterbricht das Spiel bzw. setzt es fort.

LEERTASTE: (WAFFEN)

Drücken Sie die Leertaste, wenn Sie Ihre aktuelle Waffe ziehen oder wegstecken möchten.

ZIFFERNBLOCK 0: (SPRINT)

Drücken und halten Sie beim Laufen die Sprint-Taste, wenn Lara einen kleinen Sprint einlegen soll.

Hinweis: Dies ist nur mit einem entsprechenden Upgrade möglich. Wenn Lara sprinten kann, gibt sie Ihnen natürlich Bescheid.

ZIFFERNBLOCK 1: (HOCKE)

Drücken und halten Sie die Taste, um sich zu ducken. Robben Sie dann mit den Pfeiltasten in die gewünschte Richtung. Wenn Sie die Taste loslassen, steht Lara wieder auf.

Drücken Sie in der Hocke ENTER, damit sich Lara flach auf den Boden legt und weiterrobbt.

ALT / RECHTE MAUSTASTE: (SPRINGEN)

Mit dieser Taste können Sie springen.

STRG / LINKE MAUSTASTE: (AKTION)

Drücken Sie im Schleichen-Modus in der Nähe einer Wand die Aktion-Taste, damit sich Lara mit dem Rücken zur Wand weitertastet.

Wollen Sie Gegenstände benutzen, mit anderen Figuren sprechen oder nach Mauervorsprüngen greifen, drücken Sie diese Taste.

Wenn Sie sich einer Kante nähern, können Sie sich mit der AKTION-Taste daran festhalten und gegebenenfalls nach unten klettern.

Auch wenn Sie sich einem Gegner mit bloßen Händen nähern, können Sie diesen außer Gefecht setzen. Tippen Sie die Aktion-Taste einmal an, um einem Gegner einen Hieb zu versetzen oder zweimal für eine Schlagcombo. Halten Sie die Taste gedrückt, wenn Sie Ihr Glück mit einem gezielten Tritt versuchen möchten.

Haben Sie eine Waffe in der Hand, schießen Sie, sobald Sie die Taste antippen.

ENDE: (ROLLE)

Machen Sie eine 180-Grad-Rolle.

KAMERA:

Halten Sie die O-Taste (auf dem Ziffernblock) gedrückt und benutzen Sie die Pfeiltasten, wenn Sie die Welt durch Laras Augen sehen wollen (Bei gedrückter O-Taste können Sie sich auch mit der Maus umsehen)

LADEN / SPEICHERN TASTEN

F5 - Aufrufen des Speichermenüs

F9 - Aufrufen der Spielstände



the angel of darkness™

GESUNDHEITSANZEIGE

Der Balken nimmt ab, wenn sich die Energie erschöpft.
Blinkender Balken bedeutet, dass der Charakter vergiftet ist.



SAUERSTOFF-/GRIFFANZEIGE (LARA)

Bei Tauchgängen nimmt die Anzeige ab. Der Balken leert sich ebenfalls, wenn Sie sich an einem Vorsprung entlanghangeln.

GRIFF-ANZEIGE (KURTIS)

Die Anzeige nimmt ab, wenn Sie sich an einem Vorsprung entlanghangeln.

INTERAKTIONS-ANZEIGE

Die Hand zeigt an, dass Sie ein Objekt bewegen oder eine Aktion ausführen können.

ANZEIGE FÜR DEN GEHEN-MODUS

Diese Anzeige erscheint, wenn Sie den Gehen-Modus aktiviert haben.

VON CROYS NOTIZBUCH

Dieses Icon erscheint bei einem neuen Eintrag im Notizbuch.

ERWEITERUNG DER FÄHIGKEITEN

Diese Anzeige leuchtet auf, wenn Sie eine Ihrer Fähigkeiten verbessert haben.

EIGENSCHAFTEN VERBESSERN (NUR LARA)

Im Laufe des Abenteuers finden Sie verschiedene Upgrades, die Laras Fähigkeiten verbessern. Mit einem Springen-Upgrade kann Lara beispielsweise höher und weiter springen. Auf diese Weise erreicht sie irgendwann auch bis dahin unzugängliche Bereiche.

LARAS SPEZIALFÄHIGKEITEN

SCHWIMMEN

Tauchen

Lara ist eine gute Schwimmerin. Sie kann etwa eine Minute lang die Luft anhalten. Bleibt sie zu lange unter Wasser, ertrinkt sie.



Mit den Pfeiltasten bestimmen Sie die Richtung, in die Sie schwimmen möchten. Drücken Sie die Springen-Taste, um zu schwimmen.

Über Wasser

Steuern Sie Lara mit den Pfeiltasten. Drücken Sie am Beckenrand die Pfeiltaste Oben und drücken Sie die Aktion-Taste, wenn Sie aus dem Wasser steigen möchten.

REGENRINNEN UND LEITERN

Wenn Sie eine Regenrinne oder eine Leiter hinaufklettern möchten, stellen Sie sich davor und klettern Sie mit den Pfeiltasten Oben/Unten hinauf oder hinunter.



Hinweis: Kurtis Trent kann ebenfalls Leitern hinaufklettern.

AFFENSCHAUKELE

Wenn Sie sich an einem Gitter entlangschwingen möchten, stellen Sie sich unter die erste Sprosse des Gitters und drücken Sie die Springen-Taste. Halten Sie die Taste gedrückt und schwingen Sie sich mit der Pfeiltaste Oben von Stange zu Stange.

Drücken Sie die Aktion-Taste, wenn Sie loslassen möchten.

ALLGEMEINE AKTIONEN

HANGELN

Wenn Sie sich an einem Seil entlanghangeln möchten, stellen Sie sich unter das Seil und drücken Sie die Springen-Taste. Hangeln Sie sich anschließend mit den Pfeiltasten weiter. Mit der Ducken-Taste können Sie die Beine einziehen, um Hindernissen auszuweichen.

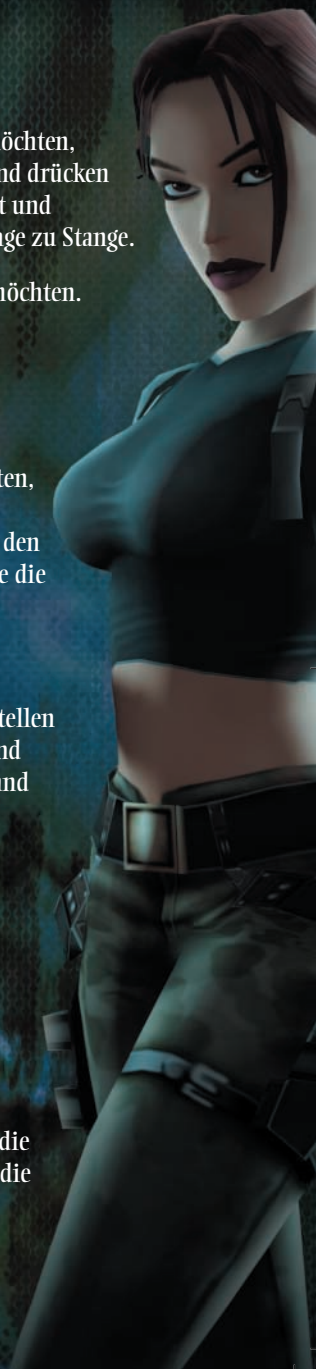
ZIEHEN UND SCHIEBEN

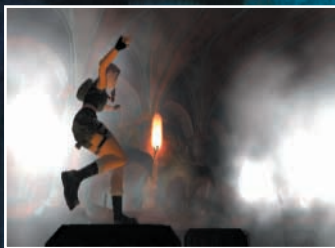
Bestimmte Gegenstände können Sie verschieben. Stellen Sie sich dazu vor einen Gegenstand und drücken und halten Sie die Aktion-Taste. Lässt sich der Gegenstand bewegen, können Sie ihn nun mit den Pfeiltasten Oben/Unten schieben oder ziehen.

SPRINGEN, GREIFEN, HANGELN

Drücken Sie die Springen Taste, wenn Sie springen möchten. Mit den Pfeiltasten bestimmen Sie die Richtung des Sprungs.

Wenn Sie über einen breiten Abgrund springen, müssen Sie sich nach dem Sprung an der gegenüberliegenden Kante festhalten. Drücken Sie die Springen-Taste und die Pfeiltaste Oben. Lassen Sie die Springen-Taste los und drücken Sie am höchsten





Punkt des Sprungs die Aktion-Taste. Sobald sich Lara (bzw. Kurtis) an der Kante festhält, können Sie die Taste loslassen. Drücken Sie nun die Pfeiltaste Links/Rechts, wenn Sie sich an der Kante entlanghangeln

möchten. Mit der Pfeiltaste Oben zieht sich Ihr Schützling an einem Vorsprung nach oben.

Drücken Sie die Aktion-Taste, wenn Sie loslassen möchten. Sobald Sie nach einem Mauervorsprung greifen, erscheint eine Kraftanzeige. Sinkt diese auf Null, lässt Ihr Schützling automatisch los.



KRAFTANZEIGE

Obwohl Lara und Kurtis sehr stark sind, können sie sich nicht ewig an einer Kante festhalten. Sobald Sie nach einem Mauervorsprung oder einer Kante greifen, erscheint eine Kraftanzeige. Sinkt die Anzeige auf Null, müssen Sie loslassen.

Greifen Sie das nächste Mal nach einer Kante, ist die Anzeige wieder voll.

FESTKLAMMERN

Sollte Ihr Schützling abrutschen, kann er sich festklammern, um nicht abzustürzen. Drücken Sie dazu die Aktion-Taste.

INTERAKTION MIT DER UMGEBUNG

Lara und Kurtis können mit ihrer Umgebung interagieren. Wenn Sie sich beispielsweise einer Tür nähern, erscheint auf dem Bildschirm ein Hand-Symbol. Drücken Sie jetzt die Aktion-Taste, um die Tür zu öffnen.

Wollen Sie durch ein Fenster oder auf Kisten klettern, gehen Sie einfach auf das Fenster oder die Kisten zu. Ihre Figur quetscht sich nun (wenn möglich) durch das Fenster oder klettert auf die Kisten.

ANGREIFEN

Mit der Waffen-Taste ziehen Sie die aktuelle Waffe. Drücken Sie die Taste noch einmal, wenn Sie die Waffe wegstecken möchten. Mit der Aktion-Taste schießen Sie. Möchten Sie das Ziel wechseln, drücken Sie die Rollen-Taste.



Wenn es sein muss, kämpfen Lara und Kurtis auch mit bloßen Fäusten. Sind Sie in Reichweite eines Gegners, können Sie diesen mit der Aktion-Taste schlagen. Tippen Sie die Taste zweimal an, wenn Sie zweimal zuschlagen möchten. Wenn Sie die Taste gedrückt halten, tritt Ihr Schützling zu.

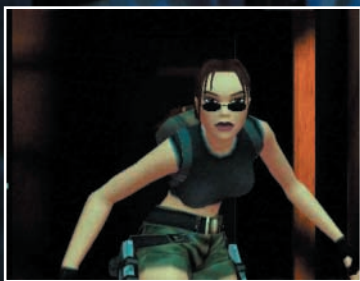
SCHLEICHEN

Tippen Sie die Schleichen-Taste an, wenn Sie den Schleichen-Modus aktivieren möchten. In diesem Modus können sich Lara und Kurtis lautlos bewegen. Drücken Sie die Taste noch einmal, um den Schleichen-Modus zu deaktivieren.

Schleichen Sie sich mit Lara hinter einen ahnungslosen Gegner und drücken Sie die Aktion-Taste, wenn Sie Ihrem Opfer das Genick brechen möchten.

Drücken Sie im Schleichen-Modus in der Nähe einer Wand die Aktion-Taste, damit sich Ihr Schützling mit dem Rücken zur Wand weitertastet. Mit den Pfeiltasten Links/Rechts können Sie nun vorsichtig um Ecken spähen. Drücken Sie die Aktion-Taste noch einmal, um zum Schleichen-Modus zurückzukehren.

Wichtig: Im Schleichen-Modus können Sie "lautlos" laufen. Wenn Sie von einem Gegner entdeckt werden, schlägt dieser sofort Alarm!



GESUNDHEITSANZEIGEN

An den folgenden Anzeigen können Sie Laras oder Kurtis' Gesundheitszustand ablesen:

Normale Gesundheitsanzeige – Sinkt diese Anzeige auf Null, stirbt Ihr Schützling!

Wenn Lara (oder Kurtis) vergiftet wird oder giftige Gase einatmet, beginnt die Gesundheitsanzeige grün zu blinken. Mit einem Gegengift können Sie Vergiftungen heilen. Wenn Sie Gas riechen, sollten Sie den entsprechenden Bereich umgehend verlassen ... es sei denn, Sie haben eine Gasmaskе.

Atemanzeige – Diese Anzeige sinkt, sobald Sie untertauchen. Ist Ihr Luftvorrat verbraucht, nimmt auch die Gesundheitsanzeige ab. Wenn Sie jetzt nicht auftauchen, ... tja, Sie wissen, was dann passiert.

PICK-UPS

Gegenstände, die Lara und Kurtis finden, werden im Inventar abgelegt. Wenn Sie einen Gegenstand einsammeln möchten, stellen Sie sich vor den Gegenstand und drücken Sie die Aktion-Taste. Untersuchen Sie die Leichen Ihrer Gegner ... man kann nie wissen, was sie in den Taschen haben.



INVENTAR

Mit der Tabulatortaste rufen Sie Ihr Inventar auf. Markieren Sie mit den Pfeiltasten den gewünschten Gegenstand und wählen Sie diesen mit der ENTER-Taste aus.

Im Inventar-Bildschirm sind folgende Optionen verfügbar:

- Speichern** – Wählen Sie diese Option, wenn Sie ein Spiel speichern möchten.
- Laden** – Mit dieser Option können Sie ein Spiel laden.
- Waffen** – Hier werden alle Waffen, die Lara und Kurtis im Laufe des Abenteuers finden, aufgelistet. Markieren Sie die gewünschte Waffe und bestätigen Sie Ihre Entscheidung mit der ENTER-Taste. Für einige Waffen gibt es verschiedene Munitionsarten. Wenn Sie eine dieser Waffen markieren, erscheint ein Untermenü, in dem Sie die gewünschte Munition auswählen können. Folgen Sie den Bildschirmanweisungen, um die Waffe zu laden. Am Anfang des Spiels ist Lara unbewaffnet und muss sich mit bloßen Fäusten verteidigen.
- Gegenstände** – All of the interesting items and artifacts that Lara and Kurtis collect will be placed into this section. Again, to use an item highlight it and press the ENTER key. At the start of the game Lara has only a blood stained fax as a clue.
- Gesundheit** – Im Laufe des Spiels finden Sie Gegengifte, Bandagen und Medipacks, die Ihre Gesundheit verbessern. Diese Gegenstände werden hier aufgelistet. Drücken Sie die ENTER-Taste, um den markierten Gegenstand zu benutzen. Am Anfang des Spiels hat Lara immerhin 2 Bandagen.

Hinweis: Lara und Kurtis können nur auf ihr eigenes Inventar zugreifen!

Drücken Sie die Tabulatortaste, wenn Sie das Inventar verlassen und zum Spiel zurückkehren möchten.

VON CROYS NOTIZBUCH

In Paris findet Lara Werner von Croys Notizbuch. Das Notizbuch wird über Laras Inventar aufgerufen und enthält Tipps und wichtige Informationen. Werfen Sie also regelmäßig einen Blick in das Notizbuch. Rufen Sie dazu das Inventar auf und wählen Sie das Notizbuch aus. Mit den Pfeiltasten Links/Rechts blättern Sie.

Drücken Sie die ESC-Taste, um das Notizbuch zu schließen und zum Inventar zurückzukehren.

SPEICHERN

Wenn Sie das Spiel speichern möchten, rufen Sie mit der Tabulatortaste das Inventar auf und wählen Sie die Option "Spiel speichern". Markieren Sie einen Speicherslot und drücken Sie ENTER. Das Spiel wird nun automatisch benannt und gespeichert. Wollen Sie einen vorhandenen Spielstand überschreiben, wählen Sie diesen aus und bestätigen Sie Ihre Entscheidung mit ENTER.

Mit der F5 –Taste können Sie direkt das „Speichern Menü“ aufrufen.

LADEN

Möchten Sie ein Spiel laden, rufen Sie das Inventar auf, wählen Sie die Option "Spiel laden", markieren Sie das gewünschte Spiel und drücken Sie ENTER, um das Spiel zu laden.

Mit der F9 –Taste können Sie direkt das „Laden Menü“ aufrufen.



the angel of darkness™

DAS TEAM

Lead Programmer:

Richard Flower

Lead Animator:

Mark Donald

Lead Game Designer:

Richard Morton

Lead Artist:

Andrea Cordella

Programmers:

Phil Callaghan
Stephane Denis
Mac Avory
Ray Tran

Chris Coupe
Duncan Hopkins (PC)
Dan Scott
James Graves

Alex Davis
Ian Manders
Neil Topham
Staurt Yarham

Animators:

Phil Chapman
Paschal McGuire

Matt Furniss

Graham Gallagher
Jerr O'Carroll

Artists:

Matt Charlesworth
Simeon Furniss
Damon Godley
Jerry Oldreive
Ady Smith

Fergus Duggan
Andy Gibson
James Kenny
Darren Price

Wayne Elliott
Herod Gilani
Jamie Morton
David Reading
Gary Tonge

Music composers:

Martin Iveson et Peter Connelly

Orchestrator:

Peter Wraight

Performed by:

The London Symphony Orchestra

Conductor:

David Snell

Recorded at:

Abbey Road Studios

Engineer:

Peter Cobbin

Sound effects:

Martin Iveson

Cutscene and FMV audio:

Peter Connelly

Audio systems programming:

Nigel James Brown

Concepts and Lead Writer:

Murti Schofield

Concepts:

Mark Donald

James Kenny

Richard Morton

Storyboards:

Graham Gallagher

Manual Text:
Andrew Thompson

Manual Design:
Andrew Cockell

Stimme von Lara Croft:
Marion von Stengel

Stimme von Kurtis Trent:
Oliver Stritzel

Stimme von Eckhardt:
Thomas Fritsch

FMV and Cut scene visuals:
Attitude Studios

FMV Director:
Antione Charreyron

FMV Producer:
Anne-Christine Gasc

QA :
David Ward
Hayos Fatunmbi
Jayne Whitfield

Stuart Abrahart
Lance Moreland
Oliver Clarke-Smith

Richard Apperley
James Shipley
Steve Wakeman

Producer:
Andrew Watt

Executive Producers :
Jeremy Heath-Smith Adrian Smith

Special Thanks:
Colette Barber Sue Mallet
Sandrine Nguyen Dana Dorian

EIDOS Interactive Deutschland

Leiter Produkt/Marketing
Lars Winkler

Produkt Manager
Lars Wittkuhn

Head of Marketing
Anusch Mahadger

PR Manager
Theodossios Theodoridis

QA Manager
Ralf Bauer

Tester
Henrik Prinz Torben Malessa

Übersetzung
Böck GmbH

Audio
Toneworx Hamburg

the angel of darkness

ERKLÄRUNG ZUM SCHUTZ GEISTIGEN EIGENTUMS UND ZUR BESCHRÄNKTEN GEWÄHRLEISTUNGSHAFTUNG DURCH EIDOS

Lara Croft Tomb Raider: The Angel of Darkness © Core Design Limited, 2003. Published by Eidos Interactive Limited, 2003. Core, Lara Croft and Tomb Raider are registered Trademarks of Core Design Limited. Lara Croft Tomb Raider: The Angel of Darkness is a trademark of Core Design Limited. Eidos, Eidos Interactive and the Eidos Interactive logo are trademarks of Eidos Interactive Limited. All Rights Reserved.

HINWEIS

Soweit dem Erwerber der Produkte hierdurch keine unzumutbaren Nachteile entstehen, behält sich Eidos Interactive Limited („Eidos“) das Recht vor, jederzeit und ohne Vorankündigung Weiterentwicklungen, Verbesserungen oder sonstige Änderungen an dem Produkt vorzunehmen.

Eidos gibt hinsichtlich dieses Handbuchs, seiner Qualität, Tauglichkeit oder Eignung für einen bestimmten Zweck weder eine Garantie noch eine Zusicherung ab, es sei denn, es ist ausdrücklich etwas anderes vereinbart.

Sämtliche Personen und Unternehmensbezeichnungen in dieser Veröffentlichung sind frei erfunden, und jedwede Ähnlichkeit mit lebenden Personen oder Unternehmen ist rein zufällig.

GEWÄHRLEISTUNGSANSPRÜCHE

Soweit Sie das vorliegende Produkt über einen Vertriebspartner von Eidos bzw. den Handel erworben haben, haben Sie gegenüber Eidos keine direkten Gewährleistungsansprüche bzw. kaufrechtlichen Mängelrechte. Die Haftung von Eidos aufgrund Produkthaftungsrechts bleibt hiervon unberührt.

SICHERHEITSINFORMATIONEN

Dieses Benutzerhandbuch enthält wichtige Informationen zu Sicherheit und Gesundheit, die Sie vor Benutzung dieser Software gelesen und verstanden haben sollten.

EPILEPSIE-HINWEIS

Bitte lesen, bevor Sie dieses Videospiel benutzen oder Ihren Kindern die Benutzung erlauben.

Einige Personen reagieren mit epileptischen Anfällen oder Bewusstlosigkeit, wenn Sie im täglichen Leben bestimmten flackernden Lichteffekten oder Lichtmustern ausgesetzt sind. Solche Personen können einen epileptischen Anfall erleiden, wenn sie Bilder betrachten oder bestimmte Videospiele spielen. Dies kann sogar dann passieren, wenn in der Krankengeschichte der Person bisher keine Epilepsie aufgetreten ist oder diese noch nie einen epileptischen Anfall erlitten hat. Sollten Sie oder ein Familienmitglied unter epileptischen Symptomen (Anfällen oder Bewusstlosigkeit) leiden, wenn Sie flackernden Lichteffekten oder Lichtmustern ausgesetzt sind, konsultieren Sie vor der Benutzung des Spiels Ihren Arzt. Wir raten Eltern, die Benutzung von Videospielen durch ihre Kinder zu kontrollieren. Sollte beim Spielen eines Videospiels bei Ihnen oder Ihrem Kind eines der folgenden Symptome auftreten: Schwindel, Sehstörungen, Augen- oder Muskelzucken, Bewusstlosigkeit, Desorientierung, unkontrollierte Bewegungen oder Zuckungen, hören Sie SOFORT auf zu spielen und konsultieren Sie Ihren Arzt (beim Auftreten eines dieser Symptome besteht insbesondere Verletzungsgefahr durch Hinfallen oder Kollision mit Gegenständen). Eltern sollten ihre Kinder zu den genannten Symptome befragen. Bei Kindern und Jugendlichen sind diese Art von Anfällen wahrscheinlicher als bei Erwachsenen.

VORSICHTSMAßNAHMEN WÄHREND DER BENUTZUNG

- Stellen Sie sich nicht zu nahe an den Bildschirm. Setzen Sie sich in ausreichendem Abstand vor den Bildschirm, so weit es die Länge des Kabels erlaubt.
- Spielen Sie das Videospiel vorzugsweise auf einem kleinen Bildschirm.
- Spielen Sie nicht, wenn Sie müde sind oder wenig geschlafen haben.
- Spielen Sie in einem gut beleuchteten Raum.
- Legen Sie beim Spielen von Videospielen stündlich eine Pause von 10 bis 15 Minuten ein.

WARNUNG: VERMEIDEN SIE SCHÄDEN AN IHREM FERNSEHGERÄT

Die Software ist nicht zur Nutzung mit allen Fernsehgeräten und Bildschirmen geeignet. Einige Fernsehgeräte, insbesondere Front- oder Rückprojektionsgeräte und Plasmaschirme, können durch Videospiele beschädigt werden. Statische Bilder oder Abbildungen, die während des normalen Spielens (oder bei Benutzung der Hold- oder Pause-Funktion) angezeigt werden, können die Bildröhre dauerhaft beschädigen oder sich auf dem Bildschirm „einbrennen“. Dadurch erscheint dauerhaft ein Schatten des statischen Bilds, auch wenn nicht gespielt wird. Prüfen Sie, ob eine sichere Benutzung von Videospielen auf Ihren Geräten möglich ist. Schlagen Sie dazu immer im Handbuch Ihres Fernsehgeräts oder Bildschirms nach, oder wenden Sie sich an den Hersteller.

VORSICHTSMAßNAHMEN

Legen Sie die CD immer mit der Datenseite nach unten in den PC ein. Berühren Sie nicht die Oberfläche der CD. Halten Sie sie seitlich fest. Vermeiden Sie Schmutz und Kratzer auf der CD. Sollte die Oberfläche verschmutzt sein, wischen Sie sie vorsichtig mit einem weichen und trockenen Tuch ab. Lagern Sie die CD nicht in der Nähe von Wärmequellen, und setzen Sie sie nicht direktem Sonnenlicht oder übermäßiger Feuchtigkeit aus. Verwenden Sie keine CD, die Risse aufweist, gewölbt oder unregelmäßig geformt ist bzw. mit Kleber repariert wurde, da es dadurch zu Fehlfunktionen oder Schäden am PC kommen kann.

Die Vervielfältigung des Softwareprodukts, sei es ganz oder in wesentlichen Teilen, insbesondere das Laden auf Netzwerkserver, mit dem Ziel, es auf einem oder mehreren Rechnern in diesem Netzwerk zu verteilen oder eine solche Verteilung zu bewirken, die Benutzung in Spielhallen, das Anbieten der Benutzung gegen Entgelt, das Vorführen gegen Entgelt, die Übersetzung, Bearbeitung, das Arrangieren oder sonstige Umarbeiten, das Vermieten, das Verleihen, die Umgehung des Kopierschutzes, die Ausstrahlung, öffentliche Vorführung und/oder Ausstrahlung über das Internet, über Kabel und/oder sonstige Telekommunikationsmittel und/oder der unautorisierte Zugriff auf die oder die unautorisierte Benutzung der Software und/oder Marken und/oder das vollständige Kopieren des Handbuchs sind untersagt.

Abweichend davon gilt: Im Sinne von § 69d erforderliche Kopien, insbesondere Sicherungskopien dürfen erstellt werden, allerdings nur, soweit dies zur vertragsgemäßen Nutzung bzw. zur Sicherung der zukünftigen Nutzung erforderlich ist. Sonstige Eingriffe in die Software sind erlaubt, jedoch lediglich, soweit sie ausschließlich zum Zwecke der Fehlerbeseitigung erfolgen und dafür erforderlich sind. Handlungen zur Dekompilierung nur, soweit sie zur Herstellung der Interoperabilität eines unabhängig geschaffenen Computerprogramms im Rahmen des § 69e UrhG erforderlich sind.

the angel of darkness™

Haben Sie Fragen zu unseren Spielen? Dann nutzen Sie bitte unser Online-Angebot oder setzen Sie sich mit unserer Helpline in Verbindung:

Die Helpline erreichen Sie Montag bis Samstag von 10.00 bis 22.00 (außer an gesetzlichen Feiertagen).

Online-Angebot:

Unsere Eidos-Helpline finden Sie unter:

<http://www.eidoshelpline.de>

Hilfe zu technischen Problemen erhalten Sie unter:

<http://techsupport.eidos.de>

Informationen über Eidos Interactive erhalten Sie unter:

<http://www.eidos.com>

Deutschland:

Spielerische Hotline: 0190 - 839 582 (€ 1,86 pro Minute)

(bei Fragen zum Spielablauf, Tipps & Tricks, Lösungshilfen sowie Cheats etc.)

Technische Hotline: 0190 - 839 572 (€ 1,86 pro Minute bzw.)

(bei Fragen zu technischen Problemen mit den Produkten wie Grafikfehler, Soundfehler, Abstürze etc.)

FAX-On-Demand-Server: 0190 - 771 885 (€ 1,24 pro Minute)

(hier erhalten Sie Lösungshilfen per FAX-Abruf - erreichbar 24 Stunden täglich)

Österreich:

Spielerische Hotline: 0900 - 400 895 (€ 1,80 pro Minute)

(bei Fragen zum Spielablauf, Tipps & Tricks, Lösungshilfen sowie Cheats etc.)

Technische Hotline: 0900 - 400 894 (€ 1,80 pro Minute)

(bei Fragen zu technischen Problemen mit den Produkten wie Grafikfehler, Soundfehler, Abstürze etc.)

Vorerst kein FAX-Abruf verfügbar

Schweiz:

Spielerische Hotline: 0900 - 009 481 (CHF 4,23 pro Minute)

(bei Fragen zum Spielablauf, Tipps & Tricks, Lösungshilfen sowie Cheats etc.)

Technische Hotline: 0900 - 009 480 (CHF 4,23 pro Minute)

(bei Fragen zu technischen Problemen mit den Produkten wie Grafikfehler, Soundfehler, Abstürze etc.)

FAX-On-Demand-Server: 0900 - 105 175 (CHF 2,50 pro Minute)

(hier erhalten Sie Lösungshilfen per FAX-Abruf - erreichbar 24 Stunden täglich)

Minderjährige benötigen die Zustimmung eines Erziehungsberechtigten, um die kostenpflichtigen Servicrufnummern in Anspruch nehmen zu können.

JETZT KLINGT LARA GENAU SO GUT, WIE SIE AUSSIEHT



Die Sound Blaster® Audigy™ 2 und passende Lautsprecher von Creative werden Sie in eine Klangwelt entführen - so klar und rein dass die Grenzen zwischen Spiel und Realität verschwimmen.

Der unvergleichliche Realismus von 24 Bit Advanced HD wird es Ihnen fast unmöglich machen, Laras Welt wieder zu verlassen.

Spielen Sie nicht einfach nur, leben Sie es!

**Erhalten Sie einen
Rabatt von 20% auf
ausgewählte Produkte in
Creatives On-line Store***



**CHOSEN BY GAMES.
LOVED BY GAMERS.**

Dieses Angebot gilt nur in teilnehmenden Ländern und Regionen. Nicht kombinierbar mit anderen Angeboten. Der Hersteller behält sich das Recht vor, dieses Angebot jederzeit ohne vorherige Bekanntgabe zu beenden. Angebot zu finden unter:

www.soundblaster.com/tombraider/offer

CREATIVE®

© Copyright 2003. Creative Technology Ltd. Creative, das Creative-Logo und Sound Blaster sind eingetragene Warenzeichen, Audigy ist ein Warenzeichen von Creative Technology Ltd. Alle anderen Marken- und Produktnamen sind Warenzeichen oder eingetragene Warenzeichen ihrer jeweiligen Inhaber. Änderungen der technischen Daten vorbehalten.